

- Celotělový bezpečnostní postroj je jediným akceptovatelným zařízením pro držení těla, které může být použito v systému zachycení pádu. U celotělového bezpečnostního postroje používejte se systémem pro zachycení pádu pouze kotevní body označené velkým písmenem „A“.
- Kotevní zařízení neboli kotevní bod pro systém zachycení pádu musí být vždy řádně umístěny na svém místě a práce musí být prováděna takovým způsobem, aby byly minimalizovány potenciální pády a potenciální délky pádu. Kotevní zařízení/bod musí být umístěn nad pozici uživatele. Tvar a konstrukce kotevního zařízení/bodu nesmí umožnit samovolné rozpojení vybavení. Minimální statická pevnost kotevního zařízení/bodu je 12 kN. Je doporučeno použití certifikovaného a označeného strukturálního závěsného bodu, který je v souladu s EN 795.
- Je povinností zkontrolovat volný prostor, který musí být zajištěn pod uživatelem na pracovišti před každým použitím systému zachycení pádu v konkrétní situaci, aby v případě pádu nedošlo ke kolizi se zemským povrchem nebo s jinou překážkou v linii pádu. Požadovaná velikost volného prostoru musí být uvedena v návodu na použití používaného vybavení.
- Existuje mnoho rizik, které mohou ovlivnit výkon vybavení a odpovídající bezpečnostná opatření, které je nutné dodržovat během používání vybavení, zejména:
  - vedení nebo obtočení lan nebo záchranných lan přes ostré hrany ; - jakékoliv defekty, například řezy, obroušení, koroze,
  - vystavení klimatickým vlivům ; - kyvadlové pády ; - extrémní teploty ; - chemická činidla ; - elektrická vodivost
- Osobní ochranné vybavení musí být přepravováno v obalu, který jej chrání před poškozením nebo vlhkostí (např. pouzdro z neprémokavého textilu, pytel z fólie nebo pouzdra vyrobená z kovu nebo z plastu).
- Vybavení lze čistit pouze tak, aby nedošlo k negativnímu ovlyvnění materiálů, které jsou na něm použity. Pro textilní výrobky používejte mírné čisticí prostředky pro jemné materiály, myjte je v ruce nebo v pračce a vymáchejte ve vodě. Plastové díly lze čistit pouze vodou. Pokud vybavení navlhne, buď při používání nebo při čištění, ponechte je přirozenou cestou vyschnout a udržte jej mimo vliv přímého tepla. V kovových součástkách je nutné pravidelně mírně namazat některé mechanické díly (pružiny, čepy, závěsy, atd.), aby byla zajištěna jejich lepší činnost.
- Při další údržbě a čisticích procedurách je nutné dodržovat detailní pokyny uvedené v návodu k vybavení.
- Osobní ochranné vybavení je nutné skladovat volně zabalené v dobře větraném prostoru, který je chráněn před přímým světlem, před poškozením ultrafialovým zářením, kde není vlhké prostředí, nevyskytují se ostré hrany, extrémní teploty a korozivní nebo jiné agresivní látky.
- Použití pohlcovače energie ve spojení se systémem zachycení pádu musí být kompatibilní s pokyny pro použití systému zachycení pádu a s povinnými standardy:
  - EN 361 pro bezpečnostní postroje
  - EN 353- 1, EN 353-2, EN 354, EN 362 pro systémy zachycení pádu
  - EN 795 pro ukotvení
  - EN 358 pro pracovní polohovací systémy

UŽIVATELSKÁ ORGANIZACE JE ZODPOVĚDNÁ ZA POSKYTNUTÍ IDENTIFIKAČNÍ KARTY A ZA VYPLNĚNÍ POŽADOVANÝCH INFORMACÍ. IDENTIFIKAČNÍ KARTU MUSÍ PŘED PRVNÍM POUŽITÍM VYPLNIT KOMPETENTNÍ OSOBA, KTERÁ JE V UŽIVATELSKÉ ORGANIZACI ZODPOVĚDNÁ ZA OCHRANNÉ VYBAVENÍ. DO IDENTIFIKAČNÍ KARTY MUSÍ BÝT KOMPETENTNÍ OSOBOU ZAZNAMENÁNY VŠECHNY INFORMACE OHLEDNĚ VYBAVENÍ, NAPŘ. PERIODICKÉ INSPEKCE, OPRAVY, DŮVODY VYŘAZENÍ VYBAVENÍ Z POUŽÍVÁNÍ. IDENTIFIKAČNÍ KARTU JE NUTNÉ UCHOVAT PO CELOU DOBU POUŽÍVÁNÍ VYBAVENÍ. VYBAVENÍ BEZ IDENTIFIKAČNÍ KARTY NEPOUŽÍVEJTE. VŠECHNY ZÁZNAMY V IDENTIFIKAČNÍ KARTĚ MOHOU BÝT ZAPSÁNY POUZE KOMPETENTNÍ OSOBOU.

## IDENTIFIKAČNÍ KARTA

MODEL A TYP VYBAVENÍ					
REF. ČÍSLO					
SÉRIOVÉ ČÍSLO		DATUM VÝROBY			
JMÉNO UŽIVATELE					
DATUM UVEDENÍ DO PROVOZU		DATUM ZAKOUPENÍ			
PERIODICKÉ ZKOŠKY A HISTORIE OPRAV					
	DATUM	DŮVOD PRO PROVEDENÍ PERIODICKÉ ZKOŠKY NEBO OPRAVY	ZAZNAMENANÉ DEFEKTY, PROVEDENÉ OPRAVY A OSTATNÍ RELEVANTNÍ INFORMACE	JMÉNO A PODPIS KOMPETENTNÍ OSOBY	DATUM DALŠÍ PERIODICKÉ ZKOŠKY
1					
2					
3					
4					

Apave Exploitation France SAS (n°0082), 6 Rue du Général Audran, 92412 COURBEVOIE cedex, France

PROTEKT, 93-403 LODZ, ul. Starorudzka 9, POLAND, TEL: (48 42) 680 20 83, FAX: (48 42) 680 20 93,

www.protekt.com.pl



## NÁVOD K POUŽITÍ

Před použitím se důkladně obeznámte s návodem k použití

CE 0082

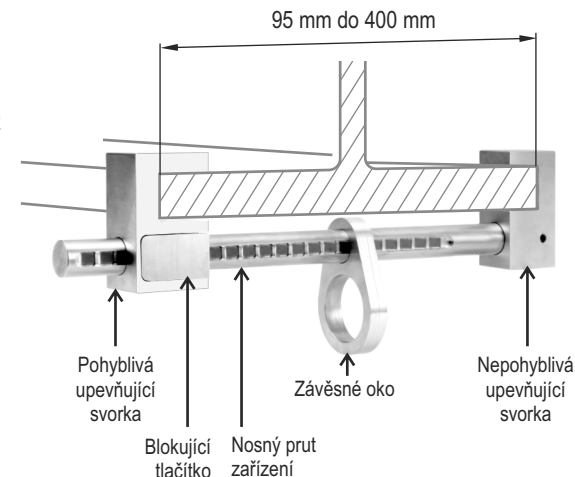
EN 795:1996 Třída B

# PROTEKT

## ZÁVĚSNÉ ZAŘÍZENÍ AT250

### OPIS ZAŘÍZENÍ

Závěsné zařízení AT250 je prvkem osobních ochranných prostředků chránících před pádem z výšky. Závěsné zařízení AT250 musí být použito jako přenosné závěsné zařízení chránící před pádem z výšky. Závěs splňuje normy EN 795 třídy B. Závěs AT250 může být montován k nosníku trvale připevněnému ke stálé konstrukci. Závěs může být použit s nosníky o šířce od 95 mm do 400 mm. Závěs AT250 je určen pro ochranu jedné osoby a je vyroben z hliníku.



### DOBA POUŽITELNOSTI

Po každých 12 měsících používání je zařízení potřebné stáhnout z používání za účelem vykonání pravidelné prohlídky. Zařízení, které je používáno v mimořádně nepříznivých podmínkách exteriéru, např. velká vlhkost, mastné prostředí, extrémně nízké nebo vysoké teploty nebo velice intenzivní používání, musí být podrobeno prohlídce častěji. Pravidelnou prohlídku musí vykonat kvalifikovaná osoba s příslušnými znalostmi v daném oboru, která je v závodu odpovědná za ochranné pomůcky. Pravidelná kontrola může být také vykonána výrobcem zařízení nebo jeho autorizovaného zástupce. Prohlídce podléhají všechny elementy konstrukce zařízení z pohledu mechanického, tepelného nebo chemického poškození, nadměrného opotřebení nebo nesprávného použití.

Po uplynutí prvních 5 let provozu musí zařízení podstoupit továřenskou prohlídku. Továřenskou prohlídku může vykonat pouze výrobce nebo ním autorizovaný představitel. Při továřenské prohlídce se stanoví čas používání zařízení až do následující prohlídky. Veškeré informace týkající se prohlídky musí být zaznamenány v kartě používání zařízení.

### STAŽENÍ Z POUŽÍVÁNÍ

Zařízení musí být okamžitě staženo z používání a zasláno výrobcí nebo jeho autorizovanému zástupci za účelem vykonání detailního továřenského prozkoumání v případě, že bylo použito při zastavení pádu.

Zařízení musí být okamžitě staženo z používání a zasláno výrobcí nebo jeho autorizovanému zástupci za účelem vykonání detailního továřenského prozkoumání v případě, že se objevili jakékoli pochybnosti o jeho správnému fungování.

Je zakázáno vykonávat jakékoli opravy nebo modifikace zařízení ve vlastní režii.

### OPIS OZNAČENÍ

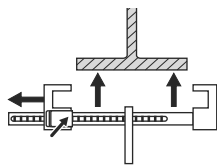
ZÁVĚSNÉ ZAŘÍZENÍ \_\_\_\_\_ název zařízení  
 AT250 \_\_\_\_\_ katalogové číslo  
 SÉRIOVÉ ČÍSLO: 00003 \_\_\_\_\_ sériové číslo zařízení  
 DATUM VÝROBY: 02/2008 \_\_\_\_\_ měsíc/ rok výroby

pozor: přečtete si návod  
 číslo notifikační jednotky  
 CE 0082  
 EN 795:1996 \_\_\_\_\_ Evropská norma (číslo/rok/třída)  
 Označení výrobce nebo distributora

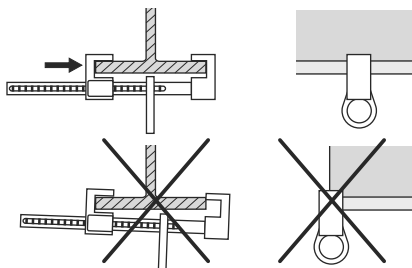
## MONTÁŽ ZAŘÍZENÍ

1. Nosník, na kterém má být nainstalováno zařízení AT250 musí být připevněn ke stále konstrukci a mít minimální statickou výdrž 12 kN. Nosník musí být namontován ve vodorovné poloze nad uživatelem. Zařízení se nesmí používat na vertikálních nebo šikmých nosnících. Tvar a konstrukce nosníku musí znemožnit samovolné odpojení závěsu. Trvanost upevnění a výdrž nosníku musí být ověřena a potvrzena kvalifikovaným technikem.

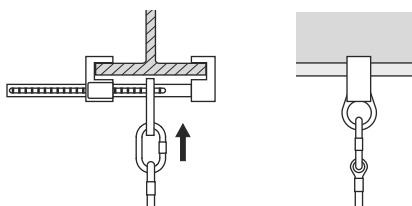
2. Závěsné zařízení se otevírá odtáhnutím montážní svorky a stlačením blokovacího tlačítka. Závěsné zařízení zavěste na nosník.



3. Uzavřete závěs na nosníku dotažením svorky k nosníku. Montážní svorky musí být uzamčeny na nosníku symetricky. Blokovací tlačítko musí být uzamčeno a je potřebné ujistit se, že závěsné zařízení je trvale namontováno na nosníku a neexistuje možnost samovolného odpojení závěsu.



4. Připojte zařízení chránící před pádem z výšky k upevňovací smyčce pomocí atestovaného konektoru splňujícího normu EN362.

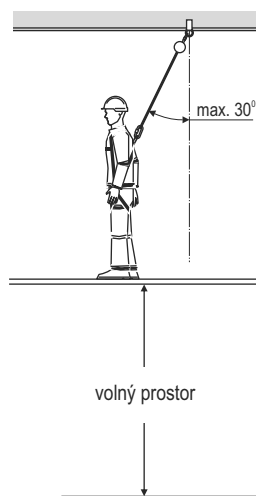


5. Připojte zařízení chránící před pádem z výšky k upevňovacímu bodu bezpečnostního postroje splňujícího normu EN361. Připojovací bod musí být označen velkým písmenem „A“.

6. Za účelem eliminace střetu pracovníka v průběhu zabránění pádu s odstávajícími předměty konstrukce nebo úderem o zem je potřebné zachovat minimální volný prostor podle návodu k použití zařízení chránícího před pádem z výšky.

7. Pracovní lano zařízení chránící před pádem z výšky musí být napnuté, bez převisů. Dráha volného pádu tím bude při zabránění pádu zkrácena.

8. Přípustná odchylka pracovního lana zařízení chránícího před pádem z výšky od vertikální polohy je 30°.



## ZÁKLADNÍ PRINCIPY PRO UŽIVATELE OSOBNÍHO OCHRANNÉHO VYBAVENÍ PROTI PÁDU Z VÝŠKY

- Osobní ochranné vybavení mohou používat pouze kompetentní a vycvičené osoby ve věci bezpečného používání této výbavy.
- Na pracovním místě musí být připraven záchranní plán, který počítá s jakýmkoliv nebezpečím, které může vzniknout během práce.
- Není dovoleno provádět jakékoliv úpravy vybavení nebo jeho doplnění bez předchozího písemného souhlasu výrobce.
- Jakékoliv opravy smí provádět pouze výrobce vybavení nebo jeho certifikovaný zástupce.
- Osobní ochranné vybavení nesmí být použito mimo rámec svých možností nebo pro jakékoliv jiné účely, pro které není vybavení určeno.
- Před použitím si ověřte kompatibilitu prvků vybavení, které jsou součástí systému pro zachycení pádu. Pravidelně kontrolujte spojení a nastavení komponentů zařízení, aby se předešlo nechtěnému uvolnění nebo rozpojení těchto komponentů.
- Je zakázáno používat kombinace takových prvků vybavení, u kterých je bezpečná funkce jednoho prvku ovlivněna nebo interferuje s bezpečnou funkcí jiného prvku.
- Před každým použitím osobního ochranného vybavení je povinností provést jeho kontrolu pro ujistění se, že je vybavení schopné provozu a že před jeho použitím pracuje řádně.
- Během kontroly před použitím je nezbytné prověřit všechny elementy vybavení, zda se u nich nevyskytují žádná poškození, nadměrné opotřebení, koroze, obroušení, trhliny, nebo zda byly používány správně. Zejména dbejte na následující prvky:
  - u celotělových postrojů a pásů: spony, polohovací elementy, připojovací body, popruhy, švy, smyčky.
  - u pohlcovačů energie: napojovací smyčky, popruhy, švy, pouzdra, konektory.
  - u textilních lan, záchraných lan, nebo vodících lan: svazy, smyčky, úvazy, konektory, nastavovací elementy, spojky lan.
  - u ocelových lan, záchraných lan, nebo vodících lan: kabely, lanka, klipy, ferule, smyčky, úvazy, konektory, nastavovací elementy.
  - u samonavijecích zachycovačů pádu: kabely nebo popruhy, správnou funkci navijáku a brzdy, pohlcovač energie, konektor.
  - u vodících typů zachycovačů pádu: těleso zachycovače pádu, kluznou funkci, funkci zajišťovacího ústrojí, nýty a šrouby, konektor, pohlcovač energie.
  - u konektorů: hlavní těleso, nýty, otvory, funkci zajišťovacího ústrojí
- Osobní ochranné vybavení nesmí používat osoby s takovým zdravotním stavem, který by mohl ovlivnit bezpečnost uživatele vybavení při běžném a tísňovém použití.
- Osobní ochranné vybavení musí být vydáno jako osobní předmět.
- Po každých 12ti měsících používání musí být každé osobní ochranné vybavení vyřazeno z používání za účelem provedení detailní periodické inspekce. Periodickou inspekci musí provést osoba, která je kompetentní k provádění periodických inspekci. Periodickou inspekci může provést také výrobce nebo jeho autorizovaný zástupce.
- V případě určitých typů komplexního vybavení, např. u některých typů samonavijecích zachycovačů pádu smí každoroční inspekci provést pouze výrobce nebo jeho autorizovaný zástupce.
- Osobní ochranné vybavení musí být ihned vyřazeno z používání, pokud je nutné provedení řádné periodické inspekce pro údržbu zařízení a zajištění bezpečnosti uživatelů, která je závislá na kontinuální efektivitě a trvanlivosti vybavení.
- Během periodické inspekce je nutné zkontrolovat čitelnost označení vybavení.
- Pro bezpečnost uživatele je nezbytné, pokud je produkt dodáván mimo zemi výroby, aby výrobce poskytl pokyny pro použití, údržbu, informace ohledně periodických inspekci a oprav v jazyce země, kde se bude daný produkt používat.
- Pokud vznikne jakákoliv pochybnost ohledně stavu vybavení pro jeho bezpečné používání, nepoužívejte jej až do okamžiku, kdy obdržíte písemné potvrzení od výrobce nebo jeho zástupce, které bylo vydáno na základě detailní inspekce daného vybavení.
- Osobní ochranné vybavení musí být ihned vyřazeno z používání a zničeno, pokud bylo použito pro zastavení pádu.